



VERSION COMPLÈTE



# La prévoyance en 45 minutes

## Le kit d'animation

# Déroulé de la séance - 45 minutes

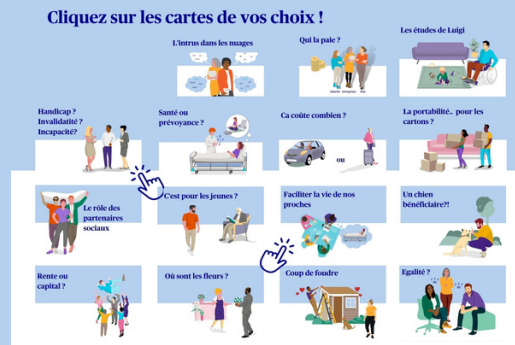
## 10 minutes : Conclusion

Comment vous sentez-vous ?  
Pour aller plus loin

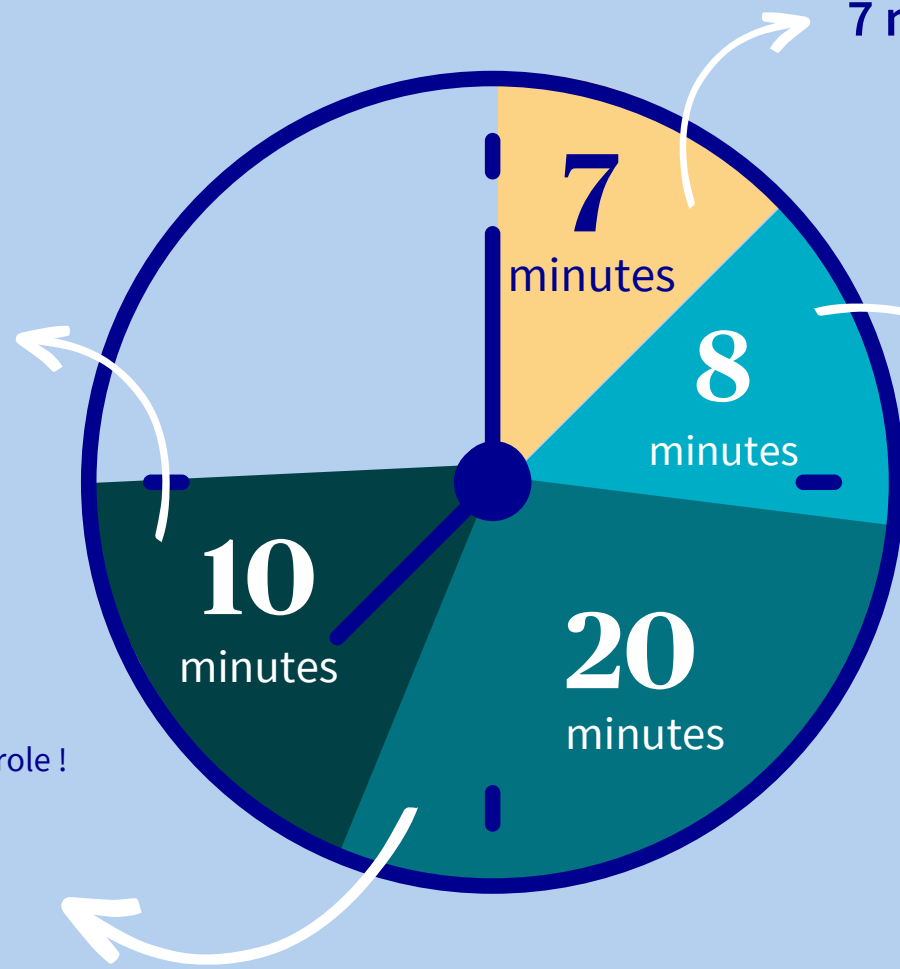


## 20 minutes pour découvrir 4 cartes

Choisissez les cartes et prenez la parole !



## 7 minutes : Accueil



## 8 minutes : Brise glace

Et vous, qu'en pensez-vous ?

Le brise glace



[Cliquez sur la photo ci-dessus ou ici](#)

On ne parle pas tous les jours d'arrêts de travail, d'invalidité et de décès... Et vous, retrouvez-vous dans ces expressions ?

# Le brise glace



[Cliquez sur la photo ci-dessus ou ICI](#)

On ne parle pas tous les jours d'arrêts de travail, d'invalidité et de décès...  
Et vous, retrouvez-vous dans ces expressions ?

# Cliquez sur les cartes de vos choix !

L'intrus dans les nuages



Qui la paie ?



Les études de Luigi



Handicap ?  
Invalidité ?  
Incapacité ?



Santé ou  
prévoyance ?



Ca coûte combien ?



La portabilité... pour les  
cartons ?



Le rôle des  
partenaires  
sociaux

C'est pour les jeunes ?



Faciliter la vie de nos  
proches



Un chien  
bénéficiaire?!



Rente ou  
capital ?



Où sont les fleurs ?



Coup de foudre



Egalité ?



# Santé ou prévoyance

Arrêt de travail, qui paie quoi ?

Natacha est en arrêt de travail depuis 1 mois !  
Elle ne sait pas comment elle va s'en sortir.

Elle voulait économiser pour  
développer son association  
sportive !



Si j'ai bien compris, la sécurité sociale remboursera  
en partie mes médicaments, et la complémentaire  
santé compensera une partie de mon salaire ?

# Santé ou prévoyance

## Arrêt de travail, qui paie quoi ?



**Les médicaments et les frais d'hospitalisation** seront remboursés par la sécurité sociale pour partie.

Une autre partie sera prise en charge par la "complémentaire santé", ce que l'on nomme traditionnellement "la mutuelle".

Ce n'est pas la complémentaire santé de Natacha qui l'indemniser pendant son arrêt de travail. Grâce à sa prévoyance, elle pourra poursuivre son projet d'association sportive !



### La perte de revenu

C'est ce qu'on appelle le "risque lourd".

Il s'agit de protéger face à des risques qui n'arrivent pas tous les jours : arrêt de travail, invalidité et décès.

- La sécurité sociale intervient pour partie,
- L'entreprise, au titre de la loi de mensualisation pour une autre partie,
- Et enfin le contrat de prévoyance.



# Prévoyance

Tout le monde peut en bénéficier ?

Nadia pense qu'elle n'y a pas droit en tant qu'alternante.

Samira a entendu dire que, en tant que non cadre, elle n'y a pas droit.

Mathiew se pose la question ... Il est dans la boîte seulement depuis 3 mois.



# Prévoyance

## Tout le monde peut en bénéficier ?

Tous les salariés bénéficient d'une indemnité journalière de la sécurité sociale en cas d'arrêt de travail (IJSS) à condition d'avoir travaillé 150h dans les 3 mois précédents, ou 90 jours.

Une indemnisation complémentaire est prévue par la loi de mensualisation.

Elle est renforcée pour les cadres depuis l'ANI de 1947, et pour les non cadres dans de nombreuses Conventions Collectives Nationales.

L'entreprise peut améliorer ces dispositifs.



1. Nadia, **alternante**, en bénéficie comme les autres salariés. Dans certaines CCN, elle pourrait même bénéficier d'un soutien pour financer sa cotisation.
2. Samira, **non cadre**, bénéficie des indemnités journalières de la sécurité sociale en cas d'arrêt de travail, du complément prévu par la loi de mensualisation. Il faut vérifier sa CCN et le régime appliqué dans l'entreprise pour savoir si elle bénéficie, en plus, d'une prévoyance.
3. Mathiew, arrivé il y a **3 mois**, bénéficie d'une protection dès le 1er jour sur la base de son salaire annualisé.



# Prévoyance

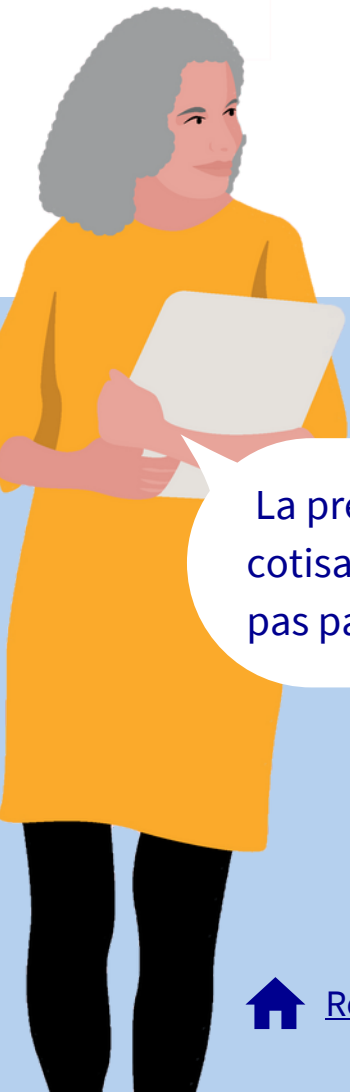
Qui la finance ?



**Salariés**   **Entreprises**   **Etat**

# Prévoyance

## Qui la finance ?



La prévoyance est financée par les cotisations des entreprises et des salariés, pas par les impôts, donc pas par l'Etat.

- 1.** La prévoyance complémentaire est entièrement financée par les cotisations des salariés et des entreprises.

C'est la solidarité dite "professionnelle", par différence avec la solidarité dite nationale, financée par les impôts.

- 2.** **Partage entreprise & salariés**  
Le "1,50% cadres" est pris en charge à 100% par l'entreprise.  
Hormis le "1,50 % cadres", la prévoyance est souvent prise en charge à 50% par l'entreprise et à 50% par le salarié.

- 3.** Les Conventions Collectives Nationales peuvent prévoir une autre répartition.  
Par exemple, celle du "commerce de gros" : 60% par l'entreprise & 40% par les salariés.



[Revenir sur la page d'accueil](#)

# Prévoyance

Le rôle des partenaires sociaux dans la prévoyance



“ Les syndicats, ça fait grève.  
Ça réclame toujours plus ! ”

Seulement ? ....



# Prévoyance

## Le rôle des partenaires sociaux dans la prévoyance

1. Les caisses de secours mutuels sont les premières formes organisées de solidarité financière pour faire face aux accidents de travail.

Les partenaires sociaux gèrent parfois, avec les employeurs, les régimes collectifs au niveau des entreprises ou des Conventions Collectives.

2. Représentants des salariés et employeurs
  - depuis 1945, gèrent la sécurité sociale,
  - en 1947, ils rendent obligatoire la prévoyance pour les cadres,
  - ils ont prévu des garanties de prévoyance pour les "non cadres" dans la plupart des CCN.

Ils déterminent , au niveau de l'entreprise ou de la branche :

- le niveau des cotisations,
- leur répartition entre entreprises et salariés,
- le niveau et les types de garanties,
- le choix de(s) l'organisme(s) assureur(s).

Ces dernières années, l'augmentation des arrêts maladie pèse beaucoup sur les régimes collectifs.

Faut-il réduire les garanties ou augmenter les cotisations ?



# Prévoyance

L'arrêt de travail, quelle couverture ?



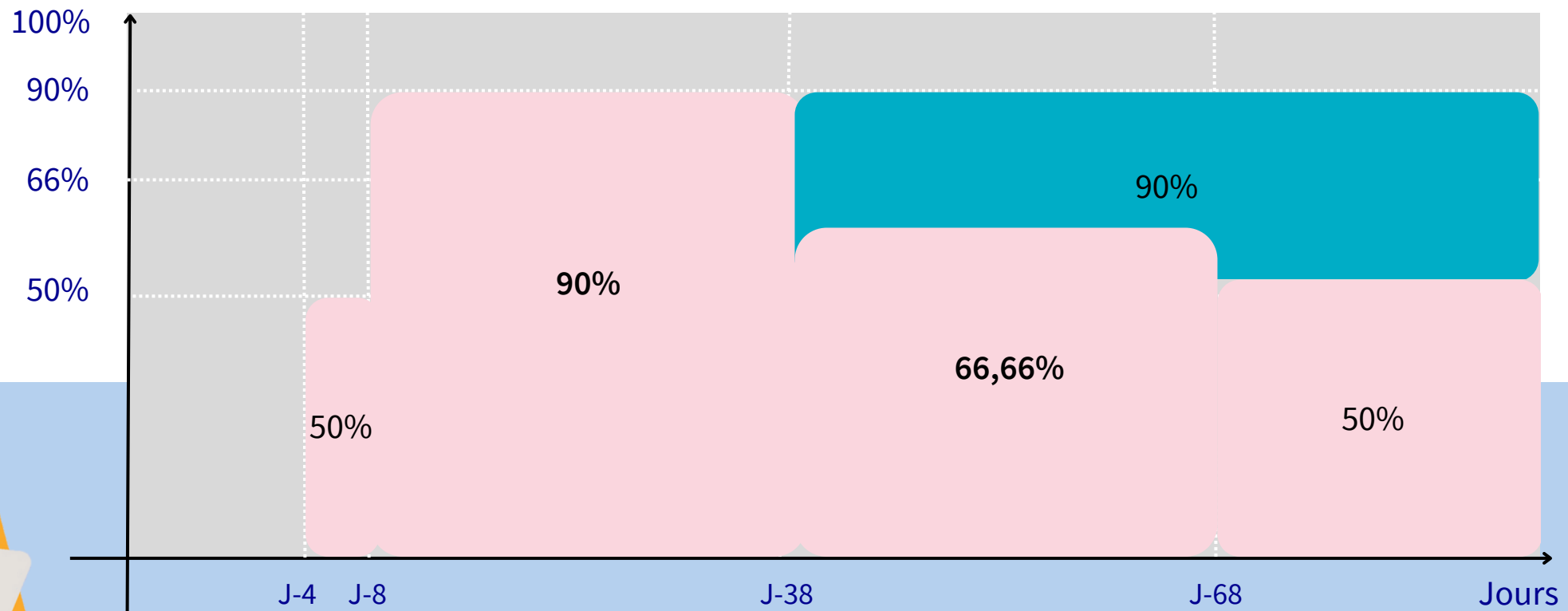
Si Mael tombe amoureux de sa voisine Maya,  
et tombe en même temps de son échafaudage ...  
combien de temps son salaire sera-t-il compensé ?



[Revenir sur la page d'accueil](#)

# Prévoyance

## L'arrêt de travail, quelle couverture ?



Mael doit déclarer son accident à son employeur.  
Même si ce n'est pas un accident du travail, il sera protégé.  
Et peut-être Maya viendra-t-elle le soutenir pendant cet arrêt.

Mael sera indemnisé par la sécurité sociale à hauteur de 50% de son salaire brut, à partir du 4ème jour seulement.  
L'entreprise complètera, à partir du 8ème jour, à hauteur de 90% pendant 30 jours, puis de 66,66% les 30 jours suivants.  
C'est une obligation du fait de la "loi de mensualisation".

**La partie en bleu canard illustre le complément qui peut être pris en charge par la prévoyance complémentaire.**

# Prévoyance

## La clause bénéficiaire

Nina apprend que Maxime a mis le chien de ses parents comme bénéficiaire de son contrat prévoyance.



4 MIN

02 PRÉVOYANCE EPARGNE 17 MARS 2022

### Le jour où je l'ai placée tout en haut de ma liste

Maxime revient (trop) rapidement des courses. Pour une fois il avait bien pensé à prendre la liste... Mais pas la bonne ! A la place de celle des courses, il est parti avec celle mentionnant ses proches qu'il protégera (en cas de coups durs) grâce à sa prévoyance et son épargne retraite. Nina en profite pour le questionner sur cette fameuse liste et reste surprise sur certains choix disons discutables de son chéri.

NOUVEAUTE



[Cliquez ici](#)

Pour profiter de l'échange entre Nina et Maxime le gaffeur, vous pouvez écouter ce podcast avant ou après la réponse



[Revenir sur la page d'accueil](#)

# Prévoyance

## La clause bénéficiaire



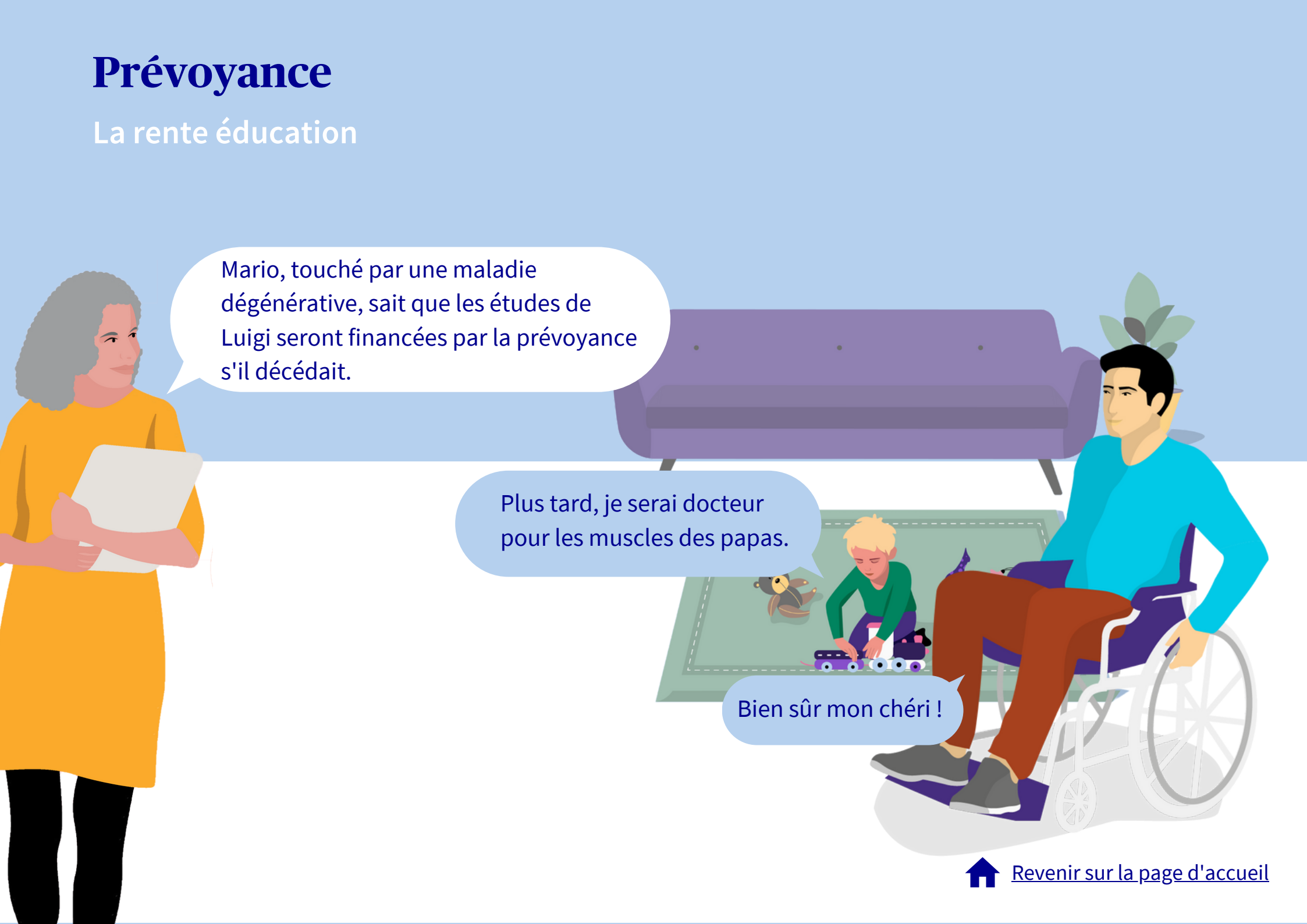
Je ferais mieux de désigner la personne qui s'occupera du chien de mes parents !

- 1.** Maxime peut choisir librement à qui reviendra le capital décès :
  - Personne Physique
  - ou Personne Morale (comme une association)
- 2.** Pensez à faire la mise à jour des coordonnées de vos bénéficiaires.
- 3.** La clause désignation bénéficiaire peut être modifiée à tout moment.  
Par défaut, une clause standard s'applique :
  - l'époux ou l'épouse en 1er,
  - les enfants ensuite,
  - etc...



# Prévoyance

## La rente éducation



Mario, touché par une maladie dégénérative, sait que les études de Luigi seront financées par la prévoyance s'il décédait.

Plus tard, je serai docteur pour les muscles des papas.

Bien sûr mon chéri !

# Prévoyance

## La rente éducation\*

- 1.** Elle est versée en cas de décès du salarié pour faire face aux frais d'éducation et de scolarité des enfants à charge.

Selon les contrats, la rente éducation peut bénéficier aux enfants du conjoint.

- 2.** L'âge limite de versement de la rente peut aller jusqu'à 28 ans.

Elle est versée directement à l'enfant s'il est majeur, à son représentant légal s'il est mineur..

\*prévue dans certains contrats de prévoyance

 [Revenir sur la page d'accueil](#)

Au décès de son père, Luigi percevra une rente éducation. Il pourra suivre les études dont il rêve.

- 3.** Elle prend la forme d'une allocation généralement trimestrielle. Son montant varie souvent dans une fourchette entre 5% et 20% du salaire.

- 4.** Elle peut être "croissante" : le montant augmente en fonction de l'âge de l'enfant pour faire face à des besoins financiers plus importants.



# Rente ou capital ?

Comment choisir ?



Matthieu sait que s'il décède, son fils sera bénéficiaire de sa prévoyance.  
Mais Balthazar est plus cigale que fourmi ...

Balthazar risque-t-il  
de tout dilapider en quelques mois ?



# Rente ou capital ?

## Comment choisir ?

**1.** En cas de décès de l'assuré, une somme est versée à la (ou aux) personne(s) désignée(s) comme bénéficiaire(s).

**2.** Le versement **en capital** est versé en une seule fois.

Certains contrats prévoient le versement d'une rente éducation de façon étalée dans le temps.

Les garanties répondent ainsi aux besoins des familles selon leur situation.

**3.** La somme dépend du régime de l'entreprise (contrat, convention collective). Elle représente a minima 1 an de salaire brut.

Si c'est prévu dans le contrat de Matthieu, et que Balthazar continue ses études, ce dernier pourra être soutenu par une rente régulière.



# Prévoyance

Du concret sur ma fiche de paie

Quel est le coût  
d'une couverture prévoyance ?



L'équivalent d'une  
voiture d'occasion ?

**ou**



Un week-end à 2 à Annecy ?

# Prévoyance

## Du concret sur ma fiche de paie



600€

C'est le coût moyen de la prévoyance complémentaire par an par salarié

C'est donc plutôt le week-end à deux à Annecy.

Selon le régime applicable à l'entreprise, la part payée par l'employeur et la part payée par le salarié varie.

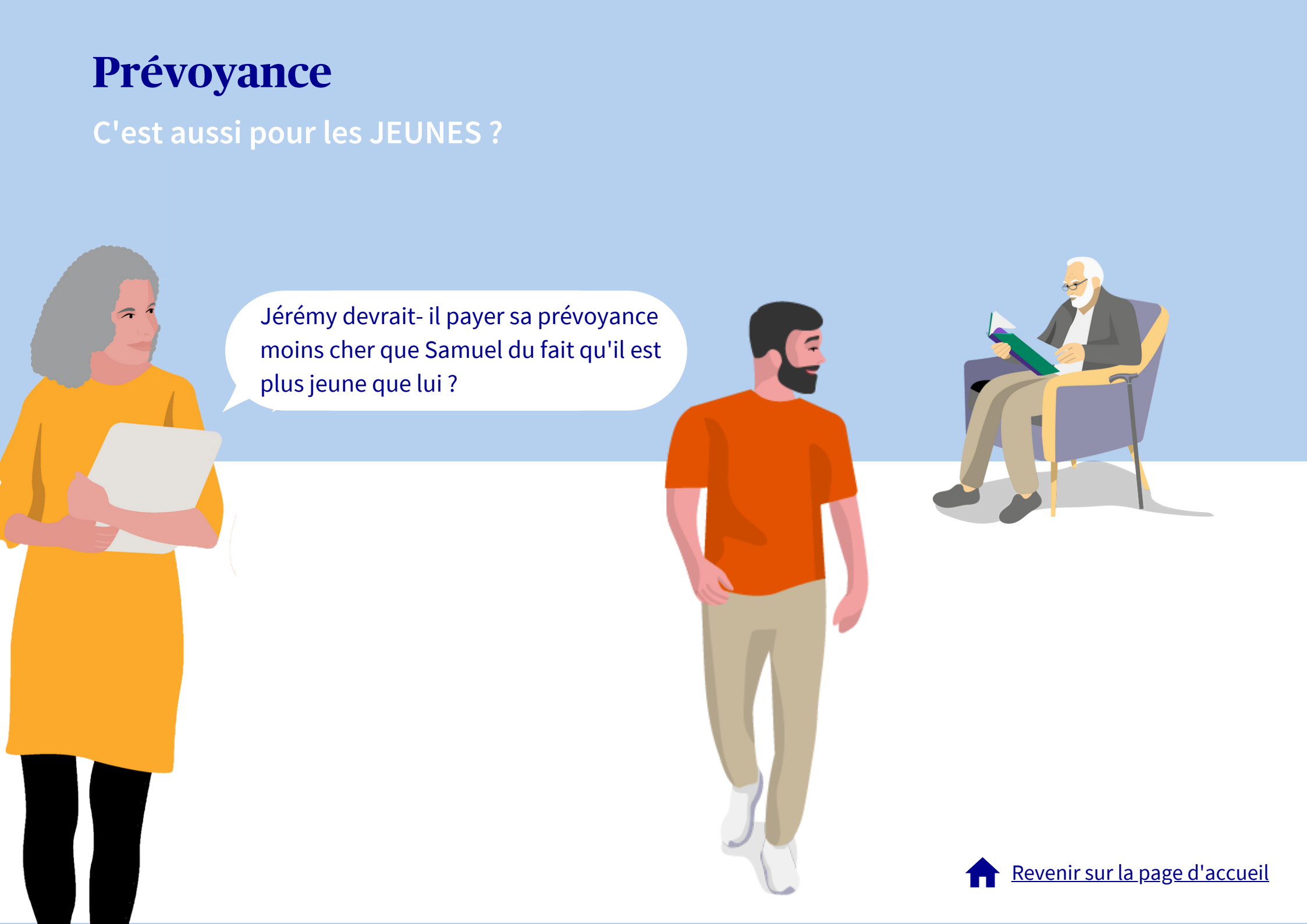
Les salariés peuvent voir combien coûte la prévoyance sur leur fiche de paie.

Ce sont les lignes indiquant "incapacité, invalidité, décès". Ils peuvent même identifier la contribution de chacun, entreprise et salarié.



# Prévoyance

C'est aussi pour les JEUNES ?



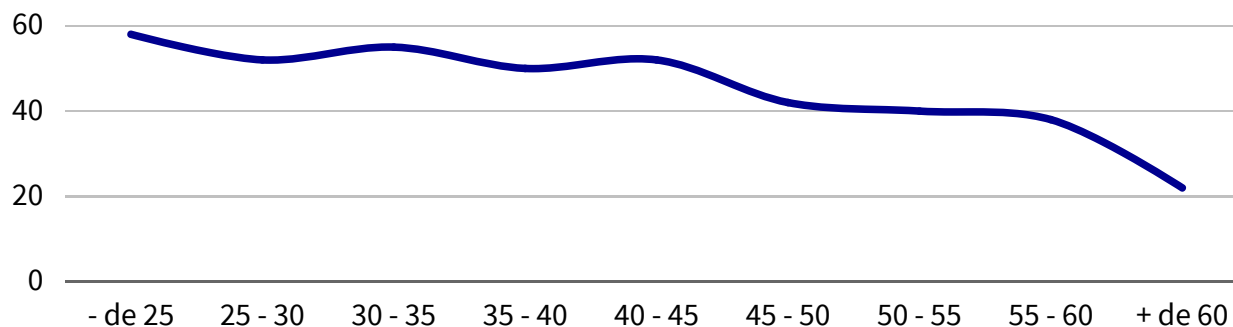
Jérémy devrait-il payer sa prévoyance moins cher que Samuel du fait qu'il est plus jeune que lui ?

# Prévoyance

## C'est aussi pour les JEUNES ?

ATTENTION AUX  
IDÉES REÇUES !

Nombre d'arrêts survenus pour 100 salariés



*\*Source : portefeuille AXA, 2021*

Ce schéma nous montre qu'il y a plus d'arrêts de travail de salariés de la tranche 30-35 ans que de salariés de la tranche 50-55 ans.

Les régimes collectifs sont des régimes de solidarité, entre salariés d'âge, de genre, et vivant des situations différentes.

Ils soutiennent en cas de coup dur et ils rendent plus sereins quand tout va bien (car on se sent protégé).

Jérémy est plus jeune que Samuel, mais il a autant besoin de la prévoyance que son collègue plus âgé.





# Prévoyance

Assurance décès, assurance vie ou convention d'obsèques ?



Pierre ne trouve pas l'option "fleurs" dans son contrat de prévoyance. Est -ce normal ?

# Prévoyance

## Assurance décès, assurance vie ou convention d'obsèques ?

Les fleurs ?! C'est plutôt dans une convention d'obsèques qui permet d'organiser pratiquement et financièrement ses obsèques.

Rien à voir non plus avec l'assurance vie, qui est un produit d'épargne et qui ouvre droit à des avantages fiscaux en cas de décès.

La prévoyance prévoit souvent une garantie frais d'obsèques qui permet de faire face aux 1ers frais liés aux obsèques.



# Prévoyance

## Je quitte l'entreprise

Cynthia a été mutée dans le Nord de la France. Paul l'accompagne, mais il risque de passer quelques mois au chômage.

La portabilité, c'est une garantie pour l'aider à porter ses cartons de déménagement ?



# Prévoyance

## Je quitte l'entreprise



### Mauvaise nouvelle :

Paul va devoir porter ses cartons tout seul. La portabilité n'a rien à voir avec son déménagement !



Bonne nouvelle : Si Paul connaît un arrêt maladie ou accident pendant sa période de chômage, il pourra bénéficier de la prévoyance grâce à la portabilité.

**1.**

C'est important de transmettre le décompte de la Sécurité Sociale à l'assureur.

L'indemnisation de la sécurité sociale sera complétée par la prévoyance.

Elle est financée par le régime collectif de l'entreprise, dans une limite maximale de 12 mois.

**2.**

La période d'indemnisation du Pôle Emploi est prolongée d'autant.



[Revenir sur la page d'accueil](#)

# Prévoyance

Invalidité, incapacité, inaptitude, handicap, quelles différences ?



Comment s'y retrouver ?

Il paraît que Christophe est en inaptitude. On aura un poste pour lui ?



Et Maxime est en invalidité, mais il n'est pas en situation de handicap. Est-ce normal ?



[Revenir sur la page d'accueil](#)

# Prévoyance

## Invalidité, incapacité, inaptitude, handicap, quelles différences ?

### Notions qui relèvent de la protection sociale

L'**invalidité** est déclarée lorsque la capacité de travail est réduite et n'est pas d'origine professionnelle. L'assuré a droit à une pension d'invalidité lorsque la perte de sa capacité de travail ou de gain est estimée à au moins deux tiers.

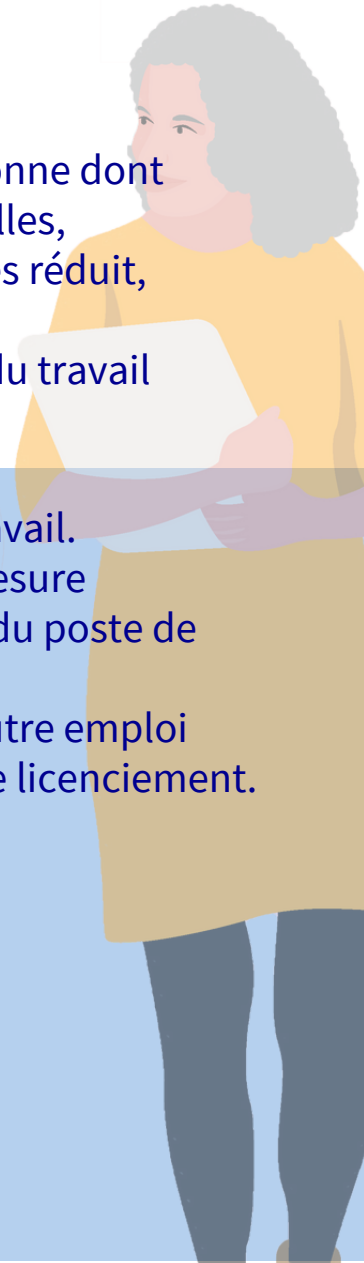
L'**incapacité** désigne l'impossibilité de travailler ou d'effectuer certaines tâches suite à un accident ou à une maladie.

- L'incapacité est dite temporaire (ITT) lorsque le salarié ne peut, temporairement plus travailler ou exercer ses fonctions. Elle peut être partielle (ITP) ou totale (ITT).
- L'incapacité est dite permanente lorsque le salarié ne peut définitivement plus travailler ou exercer ses fonctions. Elle peut être partielle (IPP) ou totale (IPT).

### Autres notions

Le **handicap** concerne toute personne dont l'altération des capacités sensorielles, physiques, psychiques ou mentales réduit, sans pour autant les interdire, ses possibilités d'accéder au marché du travail et d'y occuper un emploi pérenne.

L'**inaptitude** relève du code du travail. Elle est déclarée lorsqu'aucune mesure d'aménagement ou d'adaptation du poste de travail actuel n'est possible. Elle engendre la recherche d'un autre emploi compatible dans l'entreprise, ou le licenciement.



# Prévoyance

Se faciliter la vie... et celle de nos proches

As-tu retrouvé les codes d'accès de sa mutuelle ? Ça fait 15 mn que je tourne en rond ...

Ils auraient préféré passer du temps aux côtés de Geneviève plutôt que de rechercher ses papiers. Que pourrions-nous faire pour faciliter la vie de nos proches ?

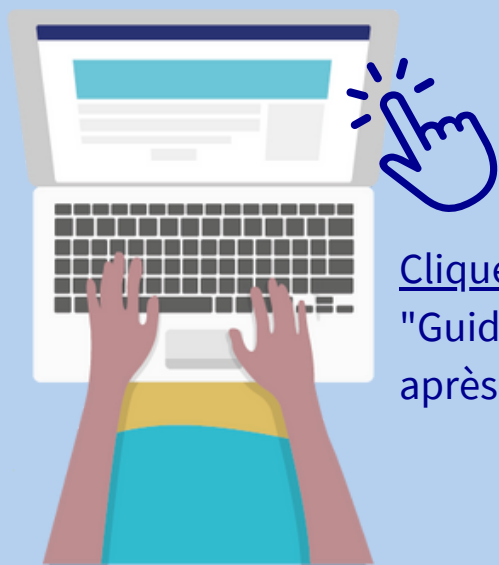
Il ne faut pas oublier de payer le loyer, on approche de la fin du mois. Savez-vous où elle stocke les quittances ?

# Prévoyance

## Se faciliter la vie... et celle de nos proches

Un document récapitulatif de nos contrats, coordonnées et contacts, aidera nos proches et leur permettra de se concentrer sur l'essentiel.

Les coups durs, c'est un sujet qu'on aborde peu avec notre entourage. Pourtant, cela peut s'avérer utile.



[Cliquez ici](#) pour accéder au "Guide des démarches à effectuer après le décès d'un proche"





# Prévoyance

Trouvez l'intrus dans chaque nuage

LOT 1:

IJSS      ITT  
HTTPS

LOT 3:

RC  
SR                  RTL  
RE

LOT 2:

PSCHITT      PASS  
PMSS

LOT 4:

IAD  
PTIA                  IPAD  
IPA



[Revenir sur la page d'accueil](#)

# Prévoyance

Trouvez l'intrus dans chaque nuage

**IJSS** : Indemnité Journalière de la Sécurité Sociale, versée au salarié pour compenser la perte de salaire.

**ITT** : l'Incapacité Temporaire de Travail génère des droits à indemnisation.

~~HTTPS~~

**RE** : la Rente Education est prévue au profit des enfants en cas de décès dans certains contrats de prévoyance.

**RC** : la Rente Conjoint est prévue au profit du conjoint survivant en cas de décès dans certains contrats de prévoyance.

**SR** : le salaire de référence sert de base au calcul de l'indemnité journalière en cas d'arrêt de travail.

~~RTL~~

~~PSCHITT~~

**PASS ou PMSS** : il s'agit du Plafond Annuel ou Mensuel de la Sécurité sociale. Il définit un maximum du salaire pris en compte pour le calcul des indemnités.

**IAD** : invalidité absolue et définitive.

**IPA** : invalidité permanente accident.

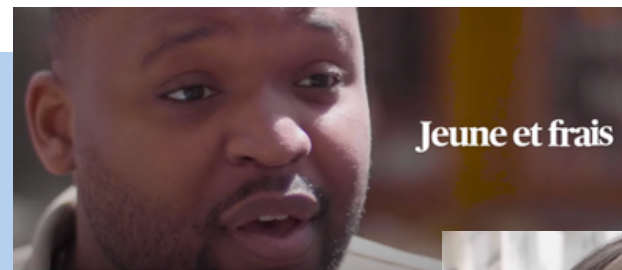
**PTIA** : perte totale et irréversible d'autonomie.

~~IPAD~~




[Revenir sur la page d'accueil](#)

# Pour finir



**Pas envie d'embêter mes enfants**



**Et maintenant,  
comment vous  
sentez-vous ?**



**AXA Santé et Collectives**